

Deux nouvelles espèces du genre *Infurcitinea* SPULER (Tineidae)

Giorgio BALDIZZONE

I-14100 Asti, Corso Dante, 193.

Résumé

Le travail présente la description de deux n.sp. du genre *Infurcitinea* SPULER de la Sierra Nevada (Espagne) : *I. gaedikei* n.sp. et *I. peterseni* n.sp.

Abstract

Description of two n.sp. of the genus *Infurcitinea* SPULER from the Sierra Nevada (Spain) : *I. gaedikei* n.sp. and *I. peterseni* n.sp.

Au sein d'un grand nombre d'*Infurcitinea* recueillies en Espagne méridionale au cours du voyage effectué en juillet 1983 avec l'ami Paolo TRIBERTI, j'ai découvert deux n.sp. que je vais décrire ci-après, en remerciant le Dr. R. GAEDIKE de Eberswalde (RDA) qui a bien voulu confirmer ma détermination. Mes remerciements vont aussi à M. Emmanuel DE BROS, qui a revu le texte en français.

INFURCITINEA GAEDIKEI n.sp.

Localité typique : Espagne méridionale, Sierra Nevada, Route pour la Veleta.

Diagnose : Envergure 7 mm. Tête couverte d'une touffe de poils brun-rouge. Aile antérieure noire présentant une bande blanche transversale et 3 taches blanches irrégulières.

Genitalia mâles [Pl. I, fig. 2-3] : Les genitalia mâles, symétriques présentent une valve trapue très simple, plus allongée dorsalement qu'à la base. Édéage courbe et allongé, enveloppé par un *anellus* constitué par deux lames en forme de cœur.

Note : L'espèce, dont ♀ et biologie sont inconnues, appartient au groupe de *I. alpicella* PETERSEN, se distinguant aisément de toutes les espèces de ce groupe par la forme de la valve, de l'édéage et de l'anellus.

PLANCHE I

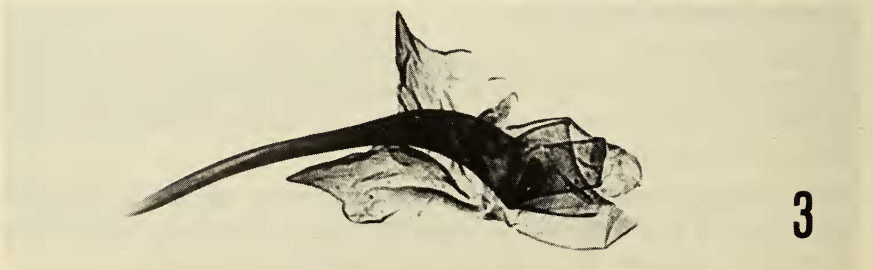
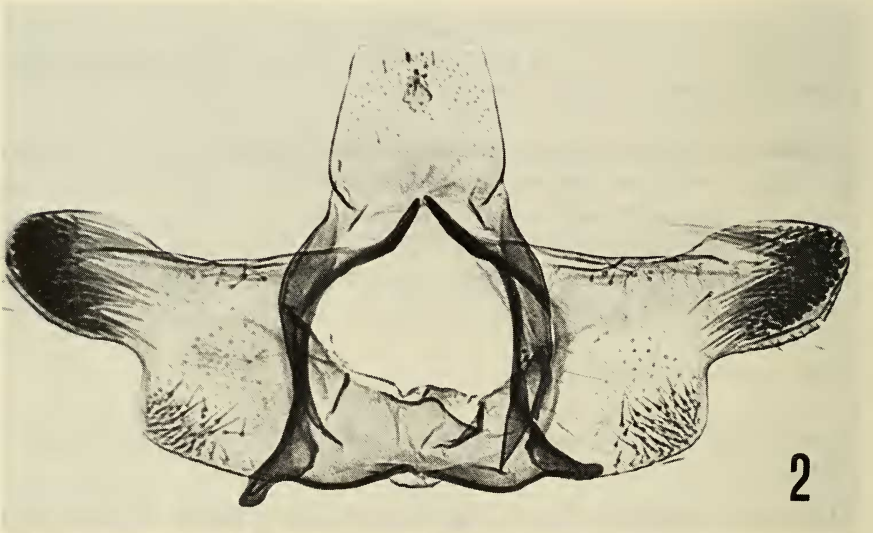
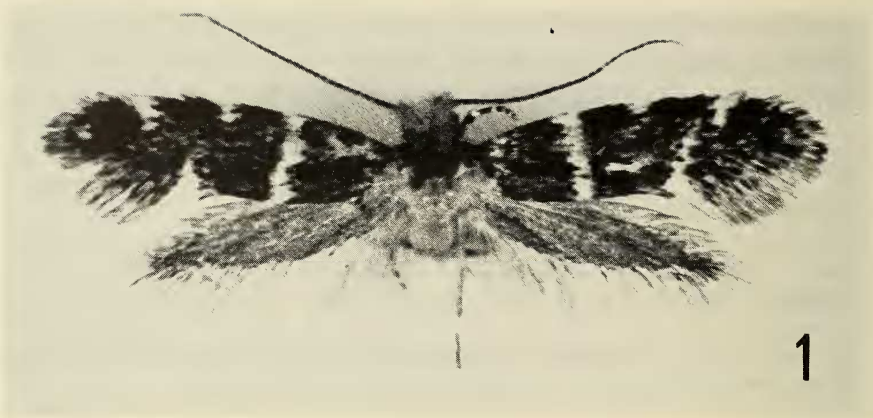


Fig. 1. *Infurcitinea gaedikei* n.sp.
Fig. 2. idem, genitalia mâles.
Fig. 3. idem, édéage et anellus.

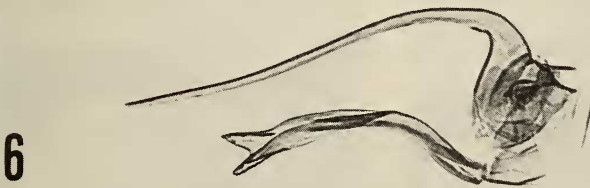
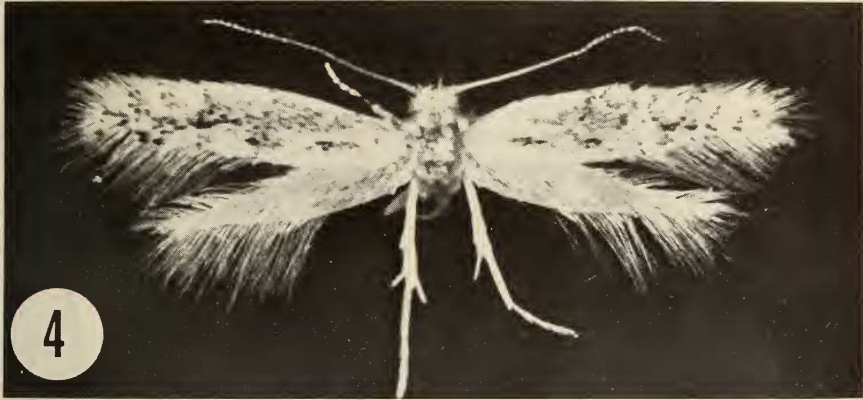


Fig. 4. *Infurcitinea peterseni* n.sp.
Fig. 5. idem, genitalia mâles.
Fig. 6. idem, édéage et anellus.

PLANCHE III

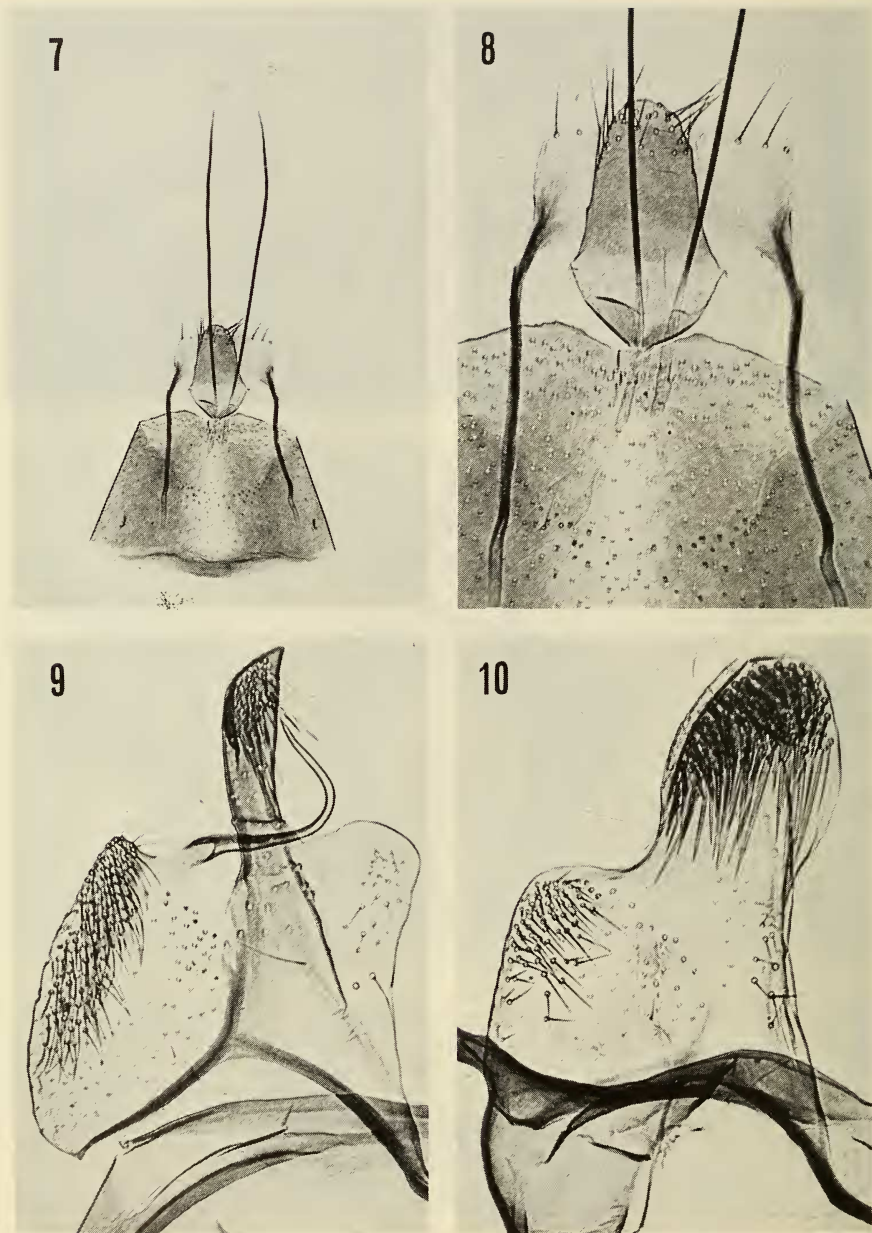


Fig. 7-8. *Inf. peterseni* n.sp., genitalia femelles.

Fig. 9. idem, genitalia mâles : valve très grossie.

Fig. 10. *Inf. gaedikei* n.sp., genitalia mâles : valve très grossie.

Derivatio nominis : La nouvelle espèce est dédiée au cher collègue, Dr. Reinhard GAEDIKE de Eberswalde, spécialiste des Microlépidoptères bien connu, qui continue l'œuvre du Dr. G. PETERSEN.

Répartition géographique : Connue seulement de la Sierra Nevada (Espagne).

Matériel examiné :

Holotype ♂ (PG Bldz 6297) : "Hispania, Andalusia, Sierra Nevada, 1800 m, Strada Veleta, 24.VII.1983 (lux), leg. G. BALDIZZONE & P. TRIBERTI", coll. BALDIZZONE, Asti.

Paratype ♂ (PG Bldz 6294) : idem, 1800-2000 m, 27.-28.VII.1983, coll. BALDIZZONE.

INFURCITINEA PETERSENI n.sp.

Localité typique : Espagne méridionale, Sierra Nevada, Route pour la Veleta.

Diagnose : Envergure 7 mm. Tête couverte par une touffe de poils jaune clair. Ailes antérieures jaune clair nacré parsemées d'écaillés brunes. Ailes postérieures et franges blanc-sale nacré.

Genitalia mâles [Pl. II, fig. 5-6] : Symétriques, sont caractérisés par la forme de la valve, qui présente un long processus transversal au milieu, et un prolongement mince et courbe qui se sépare de la base. Edéage très long et mince avec un *anellus* bifide.

Genitalia femelles [Pl. III, fig. 7-8] : Très simples, symétriques, présentant une *lamina antevaginalis* ovale, plus large à la base, et une *lamina postvaginalis* subtrapézoïdale étroite et allongée.

Note : L'espèce, dont la biologie est inconnue, doit être placée dans le groupe de *I. maroccana* PETERSEN & GAEDIKE, parmi *I. vartiana*e PETERSEN et *I. reisseri* PETERSEN.

Derivatio nominis : *I. peterseni* n.sp. est dédiée au Dr. Günther PETERSEN, le grand spécialiste des *Tineidae*, auquel on doit la révision moderne de cette famille.

Répartition géographique : L'espèce est connue seulement de la Sierra Nevada (Espagne).

Matériel examiné :

Holotype ♂ (PG Bldz 6293) : "Hispania, Andalusia, Sierra Nevada, 2300 m, Strada Veleta, 23.VII.1983 (lux), leg. G. BALDIZZONE & P. TRIBERTI", coll. BALDIZZONE, Asti.

Paratype ♀ (PG Bldz 6296) : idem, coll. BALDIZZONE.

Références bibliographiques

- GAEDIKE, R., 1983. Zur Kenntnis der paläarktischen Tineiden. Die Gattung *Infurcitinea* SPULER, 1910. *Entom. Abhandlungen*, **46** (7): 121-150.
- ZAGULAJEV, A. K., 1979. Fauna SSSR, *Lepidoptera*, IV, Teil 6, *Tineidae*: *Meesiinae*. Leningrad.

Fourth European Congress of Lepidopterology

International Agriculture Centre
Wageningen Netherlands
24-27 April 1984



Friendly meeting of editors of Lepidopterological reviews.

From left to right :

U. Eitschberger, West. Germ., *Atalanta*

M. Meyer, Luxembourg, *Paiperlek*

E. de Bros, Switzerland, *Nota lepid.*

(Dr. med. S. Kager) –

Dr. M.-R. Gomez Bustillo, Spain, *SHILAP*

W. De Prins, Belgium, *Phegea*

A. Maso i Planas, Spain, *Treballs Soc. Catal. Lepid.*

R. H. T. Mattoni, USA, *The Journal of Research on the Lepidoptera*

R. Leestmans, Belgium, *Linneana Belgica*